

## KANALIZAČNÍ PŘÍPOJKY

Vážení občané,

v minulých dnech nabylo právní moci rozhodnutí o předčasném užívání první části kanalizační stoky v naší obci. O uvedení další části se bude jednat 25.3.2010, takže v dubnu snad bude do předčasného provozu uvedena další část kanalizace. Zatím platný konečný termín připojení našich obyvatel je do konce května 2010. Je proto potřeba se budování přípojek intenzivně věnovat.

Důrazně upozorňujeme občany, že je zakázáno jakkoli manipulovat s kontrolními šachtami. Napojení musí provést odborná firma (viz seznam firem níže), která předá předávací protokol, potvrzení o shodě použitého materiálu a protokol o tlakové zkoušce. Upozorňujeme, že položené potrubí **nezasypané** musí převzít pověřený pracovník VaS (Ing. Koláček). Jinak nemůže být přípojka zkolaudována. Doporučujeme směrové i výškové vedení trasy předem konzultovat, aby nedošlo ke zbytečnému nedorozumění. Pokud bude zjištěn neoprávněný zásah do revizní šachty, bude šachta vyměněna na náklady uživatele v plné výši.

Dále žádám všechny občany, aby svůj záměr budování přípojky oznámili alespoň **3 dny dopředu** na tel čísle **724 223 090**. Za pochopení děkuji.

Ještě bych chtěl upozornit občany, že v termínech 19.4 – 25.4. a 6.6-12.6 2010 **nebude možno přebírat kanalizační přípojky**. Prosím, abyste se těmto termínům přizpůsobili.

### **Firmy z okolí, které prováděly přípojky v 1. etapě výstavby:**

Ing. Herel mob. 602 508 932	p. Beneš	775 150 160	
p.Král	776 144 699	Marek Brtník	723 332 657

### **Firma místní:**

Drápal Stavební, s.r.o. V. Š. 16, mob. 775 556 324, 775 556 326

## **Kolaudace**

Ke kolaudaci kanalizačních přípojek je třeba:

1. Žádost o vydání kolaudačního rozhodnutí (vzor u Ing. Koláčka) - podepíší všichni stavebníci
2. Plná moc pro zastupování (stavebník/ci ji uděluje/í Obci Viničné Šumice) - od všech stavebníků

3. Stavební povolení s doložkou právní moci. (pokud je více stavebníků stačí jedno vyhotovení, slouží ke správnému vyplnění žádosti o kolaudaci)
4. Ověřenou projektovou dokumentaci ke kanalizační přípojce
5. Doklad o vlastnictví pozemku/stavby (pouze v případech, kdy došlo ke změně vlastnictví - prodej, úmrtí, převod...)
6. Protokol o předání stavby (vodotěsnost)
7. Protokoly od dotčených správců IS (pokud dochází ke křížení - JMP, E.ON, Telefónica O2)
8. Protokol od VAS (vyhotoví Ing. Koláček)
9. Projektovou dokumentaci stavby (v případě, že stavba byla provedena odlišně od ověřené D - ve trojím vyhotovení)
10. Poplatek 200,- Kč (slouží k pokrytí nákladů spojených s vyřízením KR)

Stavebníci vše doloží a SÚ již koresponduje pouze s obcí. Stavebník dostane až kompletně vyřízené kolaudační rozhodnutí s doložkou PM a znovu ověřenou PD.

Pokud se nenechá stavebník zastupovat obcí, správní poplatek ze zákona bude vybírat SÚ (za místní šetření) !!!

Pokud se stavebník nechá zastupovat obcí, podepíše plnou moc a zaplatí manipulační poplatek Kč 200,- odevzdá na obecním úřadě doklady ad 2,3,4,5 ,6 a 7, ostatní zařídí obec až po předání kolaudačního rozhodnutí

*Ing. Vladimír Koláček, místostarosta*

---

## **KULEČNÍKOVÝ TURNAJ**

V neděli 20. prosince 2009 se v restauraci Hradská uskutečnil turnaj v kulečnicku. Zúčastnilo se ho 12 hráčů z Pozořic, Sivic a Viničných Šumic. Vítězem turnaje se stal Miloš Pavlík, druhé místo obsadil Bohuslav Šmerda a třetí Miroslav Drápal, všichni z Viničných Šumic.

*Ladislav Drápal*

## **OBECNÍ PLES**

Obecní ples pořádal společně s obcí Sokol Viničné Šumice, jeho členové pomáhali při přípravě plesu a jeho organizaci. Velké poděkování patří paní Haně Kocábové a paní Zuzaně Malachové a jejich světečům, kteří do sálu vnesli krásu, mládí a radost .

Chtěla bych také poděkovat svým kolegyním a kolegům ze zastupitelstva za pomoc a čas, který věnovali této akci.

Vítěžek plesu byl věnován organizaci Sokol.

*Za KV Jana Vlčková*

## INFORMACE Z JEDNÁNÍ ZASTUPITELSTVA - výpis usnesení

### č. 10/2009 ze dne 7.12.2009

#### **Zastupitelstvo obce schválilo:**

- odpisový plán dlouhodobého a drobného majetku ZŠ a MŠ Viničné Šumice a aby Základní škola a Mateřská škola Viničné Šumice výnosy z odpisů dlouhodobého hmotného majetku převáděla do fondu reprodukce majetku
- dodatek k závěrečnému účtu za rok 2008
- rozpočtové opatření č.4/2009. Současně schvaluje, že dodatečné úpravy v rozpočtu do 31. 12. 2009 může provádět starosta obce
- provizorní rozpočet na rok 2010
- ponechat odměny členům zastupitelstva obce v částkách roku 2009
- revokaci bodu č. 8 ze dne 30. 11. 2005 „pověření Rady ZO V.Š. pro operativní přesuny prostředků mezi jednotlivými položkami paragrafu rozpočtu obce do výše 50 000,-Kč“
- udělení pravomoci Radě obce Viničné Šumice k provádění jednotlivých rozpočtových opatření v oblasti příjmů s tím, že o každém rozpočtovém opatření provedeném v kompetenci rady obce bude podána informace na nejbližším zasedání zastupitelstva konaném po schválení rozpočtového opatření radou obce a jejího odůvodnění (odůvodnění lze na zasedání podat ústně)
- odpis knih z knižního fondu Obecní knihovny Viničné Šumice. Celková hodnota vyřazených knih činí 15 587,70 Kč
- přijetí účelových finančních prostředků z rozpočtu JMK na výdaje Jednotky Sboru dobrovolných hasičů obce Viničné Šumice ve výši 32 566,-Kč na rok 2009 za účelem zabezpečení její akceschopnosti

#### **Zastupitelstvo obce neschválilo:**

- předloženou smlouvu o odstraňování odpadu s AVE CZ odpadové hospodářství a **pověřuje:** - Radu ZO V.Š. zpracováním připomínek dle důvodové zprávy do smlouvy o odstraňování odpadu v obci. Návrh předloží rada společnosti AVE CZ odpadové hospodářství

#### **Zastupitelstvo obce bere na vědomí:**

- zprávu z veřejnoprávní kontroly u příspěvkové organizace Základní školy a Mateřské školy Viničné Šumice
- informace o kritériích pro přijímání dětí do Mateřské školy Viničné Šumice
- zprávy Finančního výboru č. 1-4/2009

#### **Zastupitelstvo obce uložilo:**

- starostovi zapracovat do rozpočtového opatření č. 5/2009 částku Kč 15 896,- na úhradu faktury za úpravy fotbalového hřiště

### **č. 1/2010 ze dne 18.1.2010**

#### **Zastupitelstvo obce schválilo:**

- inventarizaci majetku obce za rok 2009

### **č. 2/2010 ze dne 1.2.2010**

#### **Zastupitelstvo obce schválilo:**

- záměr oprav místních komunikací v rozsahu nabídky OHL ŽS, která je nedílnou součástí usnesení.

#### **Zastupitelstvo obce pověřilo:**

- starostu obce k vedení jednání s investorem a dodavatelem vedoucím k dosažení oprav místních komunikací podle nabídky OHL ŽS

#### **Zastupitelstvo obce ukládá:**

- starostovi obce ve spolupráci s komisí zajistit materiály pro jednání o dotaci.  
Termín do 12.2.2010
- starostovi obce požádat a uskutečnit veškeré potřebné kroky k vydání stavebního povolení na současně platnou PD „ZŠ VINIČNÉ ŠUMICE REVITALIZACE AREÁLU“. Termín do 1.3.2010
- starostovi ve spolupráci s komisí popsat u firmy UNIVERS projekt, provedení změn v projektové dokumentaci, včetně všech nutných vyjádření u dotčených orgánů státní správy. Cenovou nabídku předložit na příštím zasedání ZO. Změna PD bude obsahovat: Návrh řešení stavby bez nástavby 3NP nad přístavbou školy. Dostavbu MŠ, včetně prostoru nad MŠ do výšky 2NP, tělocvičnu. Návrh bude zohledňovat možnost provádět stavbu po etapách. Kapacita MŠ bude 25 + 15 dětí
- starostovi obce prověřit u banky, možnost čerpat úvěr na stavbu revitalizace školy. Zjistit max. možnou výši úvěru a podmínky pro čerpání, úrok, zajištění úvěru, apod. Termín do příštího zasedání ZO
- stavební komisi pokračovat v jednání s majiteli pozemků sousedících s polními cestami v zastavěné části obce o jejich souhlasu s částečným záborem pozemků na výstavbu místních komunikací. Na každém jednání zastupitelstva bude stavební komisí podávána zpráva. Jednání budou ukončena do 31.3.2010

### **č. 3/2010 ze dne 3.3.2010**

#### **Zastupitelstvo obce schválilo:**

- závazný ukazatel neinvestičních nákladů ZŠ Viničné Šumice na rok 2010
- smlouvu o dílo č. C 54-09 na zhotovení stavby veřejného svícení mezi obcí Viničné Šumice a firmou Němeček – Elektromontáž, a.s.

- vynětí ze zemědělského půdního fondu u parcely p. č. 1957 v rozsahu 4 m<sup>2</sup> a parcely p. č. 1956 v rozsahu 13 m<sup>2</sup> pro úpravu Kovalovického potoka
- poplatek ve výši Kč 200,- za zajištění kolaudace jedné kanalizační přípojky prostřednictvím obce Viničné Šumice

#### **Zastupitelstvo obce neschválilo:**

- rozpočet na rok 2010
- užívání pozemku p. č. 1754 více než jednomu podnájemníkovi. Žádost o spoluužívání se zamítá
- prodej akcií České Spořitelny fy. Finance Zlín
- návrh manželů Chaloupkových a Matouškových kompenzací zproštění poplatků za tři vybudované kanalizační přípojky za poskytnutí parcel 1861/32 a 1861/36 obci za účelem zřízení místní komunikace

**a uložilo** starostovi s nimi jednat o ekonomicky vyvážené dohodě

#### **Zastupitelstvo obce odmítlo:**

- nabídku služby rozesílání varovných SMS pro občany obce

#### **Zastupitelstvo obce vzalo na vědomí:**

- zprávu z kontroly Kontrolního výboru

#### **Zastupitelstvo obce uložilo:**

- finančnímu výboru předložit nový návrh rozpočtu snížený o částku cca 2 Mil. Kč ve výdajové části v termínu do 14.3.2010

*Pavel Vrba*

## **INFORMACE Z OBCE**

### **Komunální odpad**

Upozorňujeme občany, že kontejnery jsou určeny výhradně na tříděný odpad (PET lahve, sklo bílé a barevné, papír) pro fyzické osoby, nikoliv pro podnikatele. PET lahve je nutné před uložením do kontejneru sešlápnout, vysypat z igelitových pytlů, tašek. Papírové krabice sešlápnout. Ušetříme tím spoustu místa. Děkujeme. Na OÚ Viničné Šumice jsou k prodeji odpadové pytle s logem firmy AVE CZ, která komunální odpad vyváží. Cena za 1 kus je Kč 12,-.

Poplatek za komunální odpad na rok 2010 je Kč 500,-/ za osobu s trvalým pobytem, za rekreační objekt činí poplatek Kč 500,-/za rok a poplatek za psa je Kč 100,-/za jednoho psa.

Poplatek se vybírá v úřední dny: **pondělí a středa** od 8:00 do 12:00 hodin a od 12:30 do 17:00 hodin do **31.3.2010**.

*Pracovnice OÚ Viničné Šumice*

## **Ukončení osvobození nových staveb obytných domů a bytů v nových stavbách obytných domů od 1. 1. 2010**

Podle ustanovení § 9 odst. 1 písm. g) zákona č. 338/1992 Sb., o dani z nemovitostí, ve znění pozdějších předpisů (dále jen „zákon o dani z nemovitostí“), byly od daně ze staveb osvobozeny nové stavby obytných domů ve vlastnictví fyzických osob a byty ve vlastnictví fyzických osob v nových stavbách obytných domů, pokud tyto stavby nebo byty sloužily k trvalému bydlení vlastníka nebo osob blízkých. Toto ustanovení bylo s účinností od 1.1.2009 zrušeno zákonem č. 1/2009 Sb.

Ve smyslu přechodného ustanovení čl. II zákona č. 1/2009 Sb. bylo uvedené osvobození poskytnuto naposledy v roce 2009. Na rok 2009 již přitom nebylo možno nově přiznat nárok na osvobození u stavby nebo bytu, které byly dokončeny v průběhu roku 2008 nebo později.

**Počínaje zdaňovacím obdobím roku 2010 zcela končí platnost osvobození od daně ze staveb podle ustanovení § 9 odst. 1 písm. g) zákona o dani z nemovitostí, na které vznikl nárok ve zdaňovacích obdobích do roku 2008 včetně, přičemž počínaje zdaňovacím obdobím roku 2009 již nový nárok na toto osvobození nevzniká.**

V souvislosti s ukončením osvobození od daně ze staveb podle ustanovení § 9 odst. 1 písm. g) zákona č.338/1992 Sb., o dani z nemovitostí, nevzniká poplatníkům povinnost podat daňové přiznání k dani z nemovitostí ani sdělit správci daně tuto změnu, neboť nedochází-li k jiným změnám než těm, které jsou uvedeny v § 13a odst.2 zákona o dani z nemovitostí, vyměří příslušný správce daně upravenou daň z moci úřední a výsledek vyměření oznámí poplatníkovi platebním výměrem nebo hromadným předpisným seznamem.

**Lékařská služba první pomoci, lékařská pohotovostní služba a ohledání zemřelých v Jihomoravském kraji pro rok 2010**

Obec	Poskytovatel	Telefonní kontakt na poskytovatele	Místo LSPP	Rozsah služby	Ordinační doba	
					Všední den	víkendy / svátky

Brno	Úrazová nemocnice v Brně	545 538 538, 545 538 426, 545 538 416	Brno, Ponávka 6	LSPP pro dospělé	17.00 - 07.00	nepřetržitě
				služba ohledání zemřelých pro okres Brno-město a Brno-venkov	17.00 - 07.00	nepřetržitě
		545 538 421		LSPP stomatologická	17.00 - 07.00	nepřetržitě
	Fakultní nemocnice Brno Pracoviště dětské medicíny	532 234 935	Brno, Černo-polní 9	LSPP pro děti a dorost	17.00 - 07.00	nepřetržitě
	K.E.I.pharma, s.r.o. Lékárna a prodejna zdravotnických potřeb Koliště	545 424 811	Brno, Koliště 47	lékářská pohotovostní služba	nepřetržitě	nepřetržitě

Úplný přehled poskytovatelů Lékařské služby první pomoci v Jihomoravském kraji pro rok 2010 na webových stránkách Jihomoravského kraje:

[www.kr-jihomoravsky.cz](http://www.kr-jihomoravsky.cz)

## Vodné a stočné

Valná hromada Svazku obcí pro vodovody a kanalizace Šlapanicko na svém zasedání dne 8.12.2009 schválila :

vodné za 1000l ve výši	30,53 Kč bez DPH	<b>33,58 Kč s DPH</b>
stočné za 1000l ve výši	33,33 Kč bez DPH	<b>36,66 Kč s DPH</b>

## Volby

Volby do Poslanecké sněmovny Parlamentu České republiky se budou konat v pátek 28. května 2010 od 14:00 do 22:00 hodin a v sobotu 29. května 2010 od 8:00 do 14:00 hodin.

**MATRIKA**

<b>Počet obyvatel</b>	<b>k 31.12.2009</b>	1189		
Narození:	9		Přistěhování:	47
Úmrtí:	11		Odstěhování:	25

**Narození v roce 2009:**

Bajer Tomáš,	29.5.	186	Šrámek Ondřej,	17.3.	100
Drápal Vincent,	13.4.	158	Štěpánek Ondřej,	26.8.	85
Duchoň Václav,	1.12.	169	Zahradník Šimon,	20.11.	147
Eisenwortová Natálie,	26.2.	343	Žižlavský Petr,	28.11.	190
Mendlová Tereza,	13.6.	279			

**Úmrtí v roce 2009:**

Černá Dobroslava,	25.12.	212	Laichann Alois,	26.2.	8
Dolejš Ladislav,	10.12.	311	Lozrt Miroslav,	1.8.	285
Drápal Jiří ,	9.5.	17	Němeček Jiří,	3.5.	43
Hrabal Milan,	24.1.	124	Ondráčková Jiřina,	13.11.	155
Jarošová Anežka,	23.2.	309	Ryšánek Jaromír,	10.1.	127
Kotvrda Antonín,	4.1.	22			

*Pracovnice OÚ Viničné Šumice*

**TJ SOKOL VINIČNÉ ŠUMICE****Poděkování**

Výbor Sokola Viničné Šumice děkuje Zastupitelstvu obce Viničné Šumice za poskytnuté finanční prostředky pro TJ Sokol za rok 2009 na úhradu energií, t.j. plynu, elektřiny, vody, na výtvarné dílny a pro mládež oddílu kopané. Děkujeme všem sponzorům, kteří přispěli v roce 2009 na činnost TJ Sokol, výtvarné dílny pro děti a do tomboly na maškarní ples.

TJ Sokol děkuje všem funkcionářům, trenérům a cvičitelům v jednotlivých oddílech za práci především s mládeží a všem členům TJ Sokol, kteří se aktivně zúčastnili všech aktivit a brigád.

**Maškarní ples**

V sobotu 6. února 2010 byl v budově sokolovny maškarní ples. Po organizační stránce byl ples perfektně připraven, tj. výzdoba sálu, pořadatelská služba, obsluhující personál a bohatá tombola. Velké překvapení byla účast na plese, když bylo



76 platicích a 4 masky. Pro dobrou náladu hrála skupina „JEN TAK“ a všichni se dobře bavili.

V neděli 7. února byl dětský maškarní ples, který pořádal TJ Sokol a mateřská školka. To bylo překvapení, když sál byl plný dětí a sokolovna praskala ve švech. Kéž by to bylo v sobotu večer.

Poděkování patří všem, kteří se podíleli na přípravě obou plesů, přispěli do tom-boly a pomohli při organizaci.

## TJ Sokol Viničné Šumice – oddíl kopané

V jarní části roku 2010 se budou všechna domácí mistrovská fotbalová utkání hrát na hřišti v Pozořicích. Na fotbalové hřiště Sokola Viničné Šumice byla neodborně navedena hlína za účelem rovnání povrchu a v důsledku špatného stavu je hřiště pro jarní část roku 2010 neregulérní.

Okresní fotbalový svaz Brno-venkov, Sportovně technická komise povolila a schválila změny utkání:

Muži „A“ – hřiště SK Pozořice

16. kolo	V.Š. – Žabičce	neděle	4.4. v 10.30 hod.
18. kolo	V.Š. – Vojkovice B	neděle	18.4. v 16.30 hod.
20. kolo	V.Š. – Tvarožná	neděle	2.5. v 10.30 hod.
22. kolo	V.Š. – Rajhrad „B“	neděle	16.5. v 10.30 hod.
24. kolo	V.Š. – Blažovice	neděle	30.5. v 16.30 hod.
26. kolo	V.Š. – Podolí	neděle	12.6. v 16.30 hod.

Muži „B“ – hřiště SK Pozořice

16. kolo	V.Š. – Žatčany	sobota	3.4. ve 13.15 hod.
20. kolo	V.Š. – Šlapnice „C“	sobota	1.5. v 16.30 hod.
24. kolo	V.Š. – Blažovice „B“	sobota	29.5. v 16.30 hod.

Žáci – hřiště SK Pozořice

14. kolo	V.Š. – Kobylnice	neděle	18.4. ve 13.45 hod.
16. kolo	V.Š. – Podolí	sobota	1.5. ve 14.15 hod.
20. kolo	V.Š. – Blažovice	sobota	29.5. ve 14.15 hod.
22. kolo	V.Š. – Měnin	sobota	12.6. ve 14.15 hod.

OFS Brno-venkov, STK neschválilo utkání:

Muži „B“ V.Š – Pozořice „A“ a žáci V.Š –Pozořice hrát na hřišti v Pozořicích a musí být sehrána na jiném náhradním hřišti.

Oddíl kopané bude za tato utkání platit v Pozořicích částku 15 000,- Kč. Prosíme všechny naše diváky, aby nás chodili do Pozořic povzbudit.

*Ladislav Šedý, sekretář oddílu kopané*

## ČINNOST JSDH OBCE VINIČNÉ ŠUMICE

Od začátku roku jednotka vyjízďela ke dvěma zásahům:

- 1. výjezd byl ohlášen v pátek 8.1. ve 21<sup>00</sup> na trase Viničné Šumice – Roušínov, Kovalovice – Velešovice a okolí Pozořic. Ve spolupráci s HZS Hlučín, který tu byl na výpomoc se dvěma tatrai 815, jsme vyjízďeli a vyprošťovali dohromady čtyři osobní automobily, které sjely do příkopu, nebo nemohly projet kvůli velké-



*Zapadlé auto dne 8. ledna.*

mu množství nafoukaného sněhu na silnici. Výjezd byl komplikován stále padajícím sněhem a silným větrem. Kolem půl druhé tatra s pluhem v hlubokém sněhu zapadla. Pokud o vyproštění druhou tatro 8x8 pomocí tyče byl neúspěšný. Ovšem díky naší PVS3, která měla nasazené řetězy se podařilo obě tatra vytáhnout. K ránu se přidal i déšť, který na-

mrzal a tvořil ledovku na vozovce. Zásahu se zúčastnilo 8 členů naší jednotky. Příjezd na základnu byl v sobotu v 5<sup>00</sup>.

- 2. výjezd byl 11.2. v ranních hodinách, kde jsme byli vysláni k vyproštění osobních automobilů na silnici Pozořice – Holubská, které také uvízly v závějích.

Od začátku roku každý týden kontrolujeme a udržujeme techniku v akceschopnosti a samozřejmě školíme členy jednotky.

Byly zakoupeny doplňky k osobní výstroji a to reflexní vesty, zimní čepice a nomexové kukle, které jsou vhodné v zimě pod helmu. Také byly pořízeny hadice, rozdělovač a proudnice. Díky obnově můžeme postupně vyřazovat staré a nespolehlivé věci, které jsou důležité u zásahu.

Během roku 2010 musíme věnovat pozornost hlavně stále stárnoucí technice, vyžadující poměrně častou údržbu – hlavně CAS32 Tatra 148 u které je nutné vyměnit 8 pneumatik a opravit drobné a stále zvětšující se reznoucí místa na karosérii. Čeká nás také dokončení přestavby dopravního automobilu Avia Furgon, na kterém stále usilovně pracujeme. Těm, kteří na úpravě auta tráví dobrovolně svůj volný čas, patří velký dík.

Všem členům jednotky přeji hodně zdraví a pevné nervy v roce 2010.

*Lukáš Řiháček, velitel jednotky*



Vážení rodiče, přátelé školy, milí spoluobčané, opět vám přinášíme zprávy z dění na naší Základní a Mateřské škole. Rádi bychom vás seznámili s akcemi, které se již uskutečnily a také s těmi, které nás teprve čekají.

## VZPOMÍNKA NA PŘEDVÁNOČNÍ ČAS

V krásném předvánočním čase si děti ze školky i školy připravily vystoupení u příležitosti tradiční místní výstavy betlému. Zpívaly, recitovaly, hrály na flétničky a sehrály malou vánoční hru. Děti ze školky také přispěly svými vyrobenými betlémy.

## MIKULÁŠ VE ŠKOLE

Letos v naší škole nechyběl Mikuláš a jeho pomocníci. Mikulášskou nadílku si pro své mladší spolužáky přichystali starší žáci naší školy. Z připravené „knihy hříčků“ byly čteny spíše ty lehčí a celá akce byla vůbec úsměvná a veselá. Do balíčků jsme dětem mohli dát drobné pamlsky díky sponzorům a ovoce nám bylo poskytnuto z podzimní výstavy místních zahrádkářů.

## VÝLET DO STRÁŽNICKÉHO SKANZENU

Celá škola se v prosinci vypravila na výlet do muzea lidové kultury ve Strážnici. Program byl opravdu bohatý, ale hlavně poučný. Děti se seznámily s tradičními prvky lidové kultury předvánočního období (tradiční jídla, zdobení stromku a štědrovečerního stolu, zvyky spojené s pověrami a věštěním blízké budoucnosti), představili se jim řemeslníci (dráteník, krajkářka, fezbář), mohly si vyzkoušet svoji zručnost v připravených tvůrčích dílnách (vyráběly ozdoby na stromček, zdobily perníčky, vyřezávaly figurky ze dřeva atd.).

Na základě zážitků z pěkného výletu vzniklo několik článků do internetového časopisu a zajímavý projekt věnovaný předvánočním svátkům svatých tvořený v rámci prvouky 3. třídy.

## VÁNOČNÍ AKADEMIE

Letošní již tradiční předvánoční akademie se žákům vydařila. Pod vedením svých paní učitelek si nacvičili pohádky (prvňáčci O kůzlátkách a Kohoutkovi, žáci druhé třídy O Smolíčkovi, žáci pátého ročníku pohádku Čertův švagr), pásmo básniček a písniček s vánoční a zimní tematikou (žáci třetího ročníku) a malou hru jako zamýšlení na vánoční téma (čtvrtáci).

Všichni rodiče, příbuzní i kamarádi našich dětí se už teď mohou těšit na květnové vystoupení ke Dni matek.

## KRÁTKÉ ZPRÁVY ZE ŠKOLY

Naši žáci se zúčastnili výchovného koncertu. Seznámili se s různými netradičními hudebními nástroji, poslechli si několik na živo hraných ukázek z děl našich i světových autorů.

Pokračujeme v návštěvách Centra volného času Fantázie ve Slatině, kde se postupně vystřídají všechny ročníky na keramice a výukovém programu o vodě.





Pro děti z první třídy jsme připravili karneval se soutěžemi. V rámci tělesné výchovy jsme pro žáky 3. a 4. ročníku zajistili kurz plavání v plavecké škole ve Vyškově.

Děti, které navštěvují náboženství, se zúčastnily tříkrálové sbírky.

Pátáci napsali srovnávací testy Kalibro.

Sbíráme pomerančovou kůru a i nadále sbíráme vršky od plastových lahví pro Charitu v Hrabyni.

V lednu jsme přivítali předškoláčky, kteří se chtějí stát našimi žáky.

Nezapomínáme na prevenci sociálně-patologických jevů. Sdružení Teen Challenge si přímo ve škole pro děti připravilo výukový program. Děti samy přicházely na to, kde a jak získat pocit bezpečí, lásky, jaké mohou být závislosti, jak jim předcházet, učily se, jak reagovat v různých zátěžových situacích.

### MÁME NOVOU POČÍTAČOVOU UČEBNU

Rozšířili jsme prostory školní družiny přemístěním do vedlejší třídy a současným propojením s původní místností. V nově upravených prostorách je od února v provozu nová počítačová učebna, která bude dětem sloužit ke zpestření výuky i v odpoledních hodinách. Zároveň jsme zřídili počítačovou síť na celé škole a zavedli jsme do školy rychlejší přístup na internet. Změny nám umožní již v průběhu tohoto školního roku pracovat ve výuce s počítačovými výukovými programy. Začínáme také s využíváním moderních elektronických učebnic.

### CO PŘIPRAVUJEME

- Vystoupení kouzelníka.
- Výchovný koncert.
- Přípravku pro předškoláčky. Děti se při ní seznámí se svou budoucí školou, formou hry se budeme věnovat rozvíjení činností, které jsou nezbytné v prvopočátečním učení. Přesné datum se dozvíte na našich internetových stránkách a z hlášení.
- Dopoledne věnované Dni Země doplněné výukovým programem „Od semínka po papír“ zajištěné ve spolupráci s CVČ Fantázie.
- Den bez úrazu u příležitosti Dne dětí.

### NA CO SE MOHOU TĚŠIT NOVÍ PRVNÁČCI?

- Na výuku angličtiny hravou formou.
- Na práci s interaktivní tabulí – na zajímavou výuku českého jazyka s novými „i - slabikáři“ od nakladatelství FRAUS.
- Na výuku v nové počítačové učebně - s výukovými programy do matematiky, českého jazyka i prvouky.
- Na kroužek flétny a zdravotní tělesné výchovy.

Olga Růžičková

Děkujeme všem sponzorům, ochotným rodičům a přátelům naší školy, kteří nám významně pomáhají zlepšit školu pro naše děti.





## ZIMNÍ ČAS V MATEŘSKÉ ŠKOLE

Letošní zimu si nemůžeme stěžovat na nedostatek sněhu nebo mrazů, mrzne, až praští. Mám pocit, že i ti, kteří zimu milují, jsou náruživými lyžaři a vyhovuje jim teplota pod nulou, již vyhlíží jaro. Je ale pravdou, že sních přikryl nepořádek a s jeho táním nás čekají lamentace na bláto a špínu. Jsme stále nespokojeni? Možná, snad je to jen reakce na vše, co se kolem děje a je nepříjemné. Jak si čas zpříjemnit ví i děti v mateřské škole, které v podzimních a zimních měsících navštívily spoustu akcí, které jim potěšily dušičku.

Návštěvy divadel začaly v říjnu, kdy jsme zhlédli představení „Začarované pohádky“. V listopadu k nám s loutkovými pohádkami přijelo Divadlo Šikulka a v prosinci jsme se smáli, zpívali a tancovali při „Zimní pohádce“. Vánoční atmosféru nám naladil hudební koncert a pohádka „Betlém“, na kterou jsme se šli podívat do mateřské školy do Kovalovic. Vánoce jsme si užili společně s rodiči u vánočního stromečku a už nám na dveře klepal Nový rok.

Po návratu z vánočních prázdnin jsme si zahráli legendu o třech králech a pobavili se na divadelním představení v Divadle Bolka Polívky „Kamarádi ve školce“. V únoru se mohly děti převléct do pohádkových a dobrodružných postav a společně si zatančit a zahrát hry na karnevale.

Zima pomalu končí, ale nás čekají další aktivity, ale o těch až někdy příště.

## CO JSOU EDUKATIVNÍ SKUPINKY

Od října loňského roku se jednou za dva týdny schází předškoláci na edukativní skupinky, kde se zábavnou formou připravují na vstup do 1. třídy.

Děti vypracovávají úkoly na pracovních listech, rozvíjí sluchové, zrakové vnímání, myšlení, paměť, rozumové schopnosti, úsudek, vyjadřování, logické uvažování, ale hlavně se musí soustředit a splnit zadany úkol.

Doufám, že i díky těmto skupinkám dětem usnadníme vstup do té opravdické školy.

## NA VYCHÁZCE

Šlapy šláp, cáky cák, šlapou děti se školkou na vycházce. „Pepíčku, Aničko! Vidím kaluž! Požádejte nožičky, aby ji obešly!“ volám na děti (jména dětí jsou smyšlená). Po návratu do školky sušíme botičky, někdy i dětičky, protože..., jak nám veršuje Jiří Žáček:

*Louže, bláto, kaluže,  
ty jsou tady pro muže.  
Ať je velký nebo malý,  
muž se vyhnout nemůže.  
Kdyby se muž louží bál,  
to by se mu každý smál  
- směle vkročí do kaluže  
a pak hrdě kráčí dál!*

A holky to mají stejně, dodávám já!

Jana Vičková



## Z P R Á V A

### **o operativně-bezpečnostní situaci v obci Viničné Šumice za období od 1.1.2009 do 31.12.2009**

V návaznosti na nařízení vlády České republiky o vzájemném poskytování informací nezbytných pro plnění úkolů při zabezpečování místních záležitostí veřejného pořádku Vám tímto předkládám zprávu o operativně bezpečnostní situaci týkající se spáchané trestné činnosti, přestupkového jednání a spolupráce s Vaším obecním úřadem za uvedené období ve Vaší obci.

#### **1) Trestná činnost spáchaná v obci Viničné Šumice:**

Ve shora uvedeném období bylo v katastrálním území obce Viničné Šumice spácháno celkem 11 trestných činů, kdy u 3 trestných činů byl zjištěn pachatel, což představuje celkem 27,3 % objasněnosti u spáchaných trestných činů.

K bližší specifikaci trestné činnosti páchané v rámci katastrálního území obce Viničné Šumice, uvádím, že nápad trestné činnosti je tvořen zejména majetkovými trestnými činy a to krádežemi prostými a krádežemi vloupáním do rodinných domů, do osobních a nákladních vozidel a do rekreačních chat, dále trestnými činy v dopravě: ohrožení pod vlivem návykové látky, řízení motorového vozidla bez řidičského oprávnění.

V této souvislosti je třeba zmínit a upozornit občany Vaší obce, aby se v rámci prevence kriminality snažili svá vozidla, pokud mají tuto možnost, parkovat v garážích nebo v jiných zabezpečených částech svých domů a pokud tuto možnost nemají, aby ve svých vozidlech zbytečně nenechávali volně odložené tašky s jejich osobními věcmi, osobními doklady, penězi a jinými cennosti. Je to jedna z mnoha možností, jak se pokusit vyvarovat a předcházet páchání trestné činnosti v rámci prevence kriminality, která se samozřejmě týká i dalších možných objektů napadení pachateli při páchání obdobné trestné činnosti.

#### **2) Přestupkové jednání spáchané v obci Viničné Šumice :**

Ve zmiňovaném období bylo v katastrálním území obce Viničné Šumice spácháno celkem 10 přestupků, kdy u 4 přestupků byl zjištěn jejich pachatel, což představuje celkem 40 % objasněnosti u spáchaných přestupků.

K jejich bližší specifikaci uvádím, že se jednalo zejména o přestupky proti bezpečnosti a plynulosti provozu na pozemních komunikacích, jednak o přestupky proti občanskému soužití, o přestupky proti veřejnému pořádku, ale i o přestupky proti majetku.

### **3) Dopravní situace v teritoriu Obvodního oddělení Šlapanice a v rámci Územního odboru Brno – venkov:**

Za uvedené období bylo v celém služebním obvodu Obvodního oddělení Šlapanice zjištěno a v blokovém řízení vyřešeno celkem 661 dopravních přestupků, kdy částka za udělené pokuty činila celkově 381.300,- Kč. Dále bylo za uvedené období zjištěno celkem 66 případů týkajících se jízdy motorovým vozidlem pod vlivem alkoholického nápoje nebo jiné návykové látky.

Celkem bylo v teritoriu Územního odboru Brno - venkov spácháno 761 dopravních nehod. Při dopravních nehodách bylo celkem 20 osob usmrčeno, 43 osob bylo zraněno těžce a 418 osob bylo zraněno lehce. Celková škoda způsobená při dopravních nehodách za uvedené období činila 52.959.200,- Kč.

Z příčin, které jsou u převážné části dopravních nehod nejčastějšími lze uvést nepřiměřenou rychlost jízdy, nedání přednosti v jízdě, nesprávné a riskantní předjíždění, ale také řízení motorových vozidel pod vlivem alkoholických nápojů nebo návykových látek. Je nutné také upozornit na stále přetrvávající bezohlednost všech účastníků silničního provozu mezi sebou navzájem, jak ze strany řidičů, motorkářů, tak i chodců.

### **4) Trestná činnost v teritoriu Obvodního oddělení Šlapanice a v rámci Územního odboru Brno - venkov:**

Za hodnocené období bylo dále na úseku celkově spáchané kriminality na území celého teritoria Obvodního oddělení Šlapanice spácháno celkem 595 trestných činů, z nichž byl ve 218 případech zjištěn pachatel těchto trestných činů, což činí celkovou objasněnost 36,64 %. Ve statistickém porovnání převažuje zejména již zmiňovaná majetková trestná činnost.

Za popsané období bylo v rámci celého území Územního odboru Brno - venkov spácháno celkem 3537 trestných činů, z nichž byl v 1324 případech zjištěn pachatel trestného činu, což činí celkovou objasněnost 37,43 %.

Ve statistickém srovnání převažuje v rámci celého Územního odboru Brno - venkov majetková trestná činnost, zejména potom krádeže vloupáním do motorových vozidel, do rodinných domů, rekreačních objektů, do obchodních objektů, objektů soukromých osob, dále potom krádeže prosté, ale také související trestná činnost jako poškozování cizí věci, porušování domovní svobody a další.

### **5) Ostatní případy v rámci teritoria Obvodního oddělení Šlapanice:**

Policisté Obvodního oddělení ve Šlapanicích se snaží přispět k pocitu bezpečí slušných občanů, kdy je třeba zmínit skutečnost, že v roce 2009 bylo převezeno 15

osob, které narušovaly veřejný pořádek do protialkoholní záchytné stanice v Brně, dále bylo také policií zadrženo celkem 41 osob, které nadále skončily v policejních celách či ve výkonu trestu odnětí svobody.

Dále je třeba také uvést skutečnost, že v 70ti případech, kdy byl pachatel chycen přímo při činu, toto jeho jednání skončilo u soudu již za cca 14 dní od spáchání trestného činu a to vzhledem k tomu, že tyto případy byly projednány ve zkráceném přípravném řízení.

## **6) Spolupráce s obecním úřadem Viničné Šumice**

Vzhledem k tomu, že i nadále dochází k páčání trestné činnosti i ve Vaší obci, chtěl bych touto cestou apelovat na Vás, zástupce obce a prostřednictvím Vás také na občany Vaší obce k větší spolupráci s Policií ČR, spočívající zejména ve sdělování upotřebitelných poznatků a informací o výskytu podezřelých osob, podezřelých motorových vozidel apod., a to jak ve Vaší obci, tak i mimo ni. Předané poznatky mohou v mnoha případech posloužit k objasnění trestné činnosti, přestupkového jednání, ale také k jejich předcházení anebo zabránění jejich páčání.

V této souvislosti bych chtěl znovu zmínit celorepublikový projekt Policie ČR s názvem Community Policing, založený zejména na spolupráci mezi policií, samosprávou a občany. Princip této činnosti vychází ze znalosti prostředí, ve kterém se policista pohybuje a z otevřené komunikace mezi všemi jmenovanými skupinami. Zatímco předmětem zájmu tradičních policejních strategií je protiprávní chování a jejich administrace, předmětem zájmu Community policing je následkům takového chování a možným škodám spíše předcházet. Nejedná se však o náhradu standardních policejních postupů a metod, ale o jejich doplnění a usnadnění spolupráce mezi uvedenými subjekty, to vše s ohledem na vzájemný prospěch všech zúčastněných stran.

Případné poznatky a informace lze sdělit nejlépe prostřednictvím telefonní linky přímo na Obvodní oddělení Šlapanice, a to na telefonní čísla **544 228 002** nebo **554 228 120**, dále lze informace zaslat prostřednictvím faxové linky **974 626 445** nebo sdělit prostřednictvím emailové adresy **boopslap@mvcz.cz**. S případnými dotazy a informacemi se obraťte přímo na územně příslušného inspektora Obvodního oddělení Šlapanice, **prap. Davida Flořeše**.

Závěrem dodávám, že spolupráce s Vaším Obecním úřadem Viničné Šumice je podle mého názoru na dobré úrovni, v rámci vzájemné spolupráce nedocházelo k případným rozporům. Na úplný závěr proto pracovníkům Vašeho úřadu za dosavadní i budoucí vzájemnou kooperaci touto cestou děkuji.

Zpracoval: prap. David Floreš inspektor

Schválil: Bc. Antonín Krýsa vedoucí oddělení



## NĚCO MÁLO INFORMACÍ Z OBECNÍ KNIHOVNY

Knihovna si do letošního roku na sebe vzala nový vzhled – je čerstvě vymalovaná. Kdo knihovnu pravidelně navštěvuje ví, že loni začátkem prosince bylo 14 dnů zavřeno právě z důvodu malování a následného úklidu. Díky pomoci několika ochotných čtenářek a pracovníků údržby, byl úklid za týden hotový a knihovna otevřena veřejnosti v obvyklé půjčovní době.

Není to však jediná změna, která v knihovně v loňském roce proběhla. Díky dotaci z rozpočtu odboru umění a knihoven MK v rámci programu Veřejné informační služby knihoven (VISK3), kterou jsme v roce 2009 obdrželi, byly zakoupeny dva počítače pro používání veřejného internetu a softwar na zpřístupnění celého knihovního fondu on-line přes internet prostřednictvím [www.knihovnavinicnesumice.wz.cz](http://www.knihovnavinicnesumice.wz.cz) katalogu i veřejnosti mimo naši obec.

Na webových stránkách knihovny na adrese [www.knihovnavinicnesumice.wz.cz](http://www.knihovnavinicnesumice.wz.cz) se po zadání odkazu on-line katalog zobrazí:

### 1. **Zadání dotazu** – zde lze

- a) **vyhledat** ve fondu knihovny – do připravených polí zadejte hledaný termín a stiskněte Hledej. Výsledky vyhledávání se zobrazí v tabulce. Po kliknutí na název knihy se zobrazí podrobnosti. Pokud kniha není k dispozici, je možné si ji
- b) **rezervovat** – po kliknutí na tlačítko Rezervuj zadáte číslo průkazky a datum narození (PIN) ve formě RRMMDD (např. 710523). Po odeslání se vytvoří rezervace na vámi zadaný titul.

### 2. **Vaše čtenářské konto** – zde lze

- a) **nahlédnout** do vaší čtenářské karty. Zde je nutno zadat číslo průkazky a datum narození (PIN) ve formě RRMMDD (např. 710523). Zjistíte tak, které dokumenty máte půjčené, které je třeba vrátit nebo které si můžete
- b) **prodloužit** – na tomto místě lze knihy prodloužit nejpozději 60. den od jejich vypůjčení.

### 3. **Seznamy novinek** – zobrazí se nové knihy za posledních 14 dní (délku doby lze nastavit).

Kdo má doma počítač může si z domu zajistit nejenom veškeré knižní novinky, ale i starší tituly, které jsou v knihovně k dispozici, aniž by vážil možná zbytečnou cestu do knihovny. Pevně doufám, že tyto výhody čtenáři ocení a budou je polně využívat.

*Zdena Puklová*

## WWW.NOCKOSTELU.CZ

Poslední květnový pátek se už podruhé se bude v naší zemi konat v Noc kostelů. Je to iniciativa, která se poprvé objevila v r. 2004 v Rakousku, v následujícím roce byla s úspěchem zopakována a od té doby běží i v jiných evropských zemích – např. Německu a Holandsku. Letos se k této iniciativě chceme připojit v naší farnosti i my. Náš kostel je skutečně unikát, jak velikostí, tak polohou, a byla by škoda takový stavební klenot nepředstavit široké veřejnosti.

Co to vlastně je Noc kostelů? Nahlédněme do oficiálních textů:

*Noc kostelů nabízí možnost nezávazného přiblížení se a setkání s křesťanstvím. Je to noc plná lehkosti a nenucenosti a zároveň citlivosti a hloubky.*

*Rozmanitost nabídky poskytuje mnoho možností, jak citlivě přiblížit křesťanství, církev, víru a každý si může sám zvolit, do jaké míry se přiblíží.*

*Noc kostelů vytváří prostor pro setkání.*

*Noc kostelů vytváří příležitost k vnitřnímu růstu.*

*Noc kostelů prezentuje kostely jako důležitou součást společenského života a poukazuje také na jejich kulturní hodnotu.*

*Noc kostelů je „nízkoprahová“ – nejsou kladeny žádné podmínky kromě slušného chování.*

*Noc kostelů nemá být jednorázovou akcí, která končí úderem půlnoci.*

*Noc kostelů je propojena jednotným vizuálním stylem a termínem v České i Rakouské republice. Koordinátorem Noci kostelů je Biskupství brněnské.*

*Noc kostelů má své vlastní internetové stránky [www.nockostelu.cz](http://www.nockostelu.cz)*

Tolik tedy z informačních letáků.

Protože čas, jak známo, běží stále rychleji a spolupracovníků není nikdy dost, chtěl bych vás požádat o spolupráci na této akci. Ideový náčrt letošního programu je zhruba tento:

- prohlídka běžně nepřístupných prostor kostela, vytvoření několika prohlídkových tras
- scénické představení z dějin kostela
- hudební vystoupení
- výstava fotografií, videoprezentace farnosti, obcí, mikroregionu, ...
- drobný stánkový prodej domácích produktů (vinaři, ...)

Kdo byste měli zájem se podílet, ať už do našeho kostela pravidelně chodíváte nebo ne, přihlaste se prosím na faře, nejlépe mailem [fara.pozorice@iol.cz](mailto:fara.pozorice@iol.cz). Během února bychom rádi uspořádali první přípravné setkání, na které bychom pozvali i zástupce biskupství, kteří by nám pověděli něco bližšího a pomohli svými zkušenostmi.

Těším se na spolupráci a vámi a na to, že něco hezkého společně vytvoříme.

*P. Jan Nekuda, farář*

## TŘÍKRÁLOVÁ SBÍRKA

Tříkrálová sbírka vznikla na základě staré lidové tradice, která má svůj původ ve středověku. Vypráví o mudrcích z dalekého východu, kteří se přišli poklonit Ježíškovi v jesličkách v Betlémě a předali mu dary. Kašpar přinesl zlato jako znak královské důstojnosti. Melichar mu dal kadidlo jako znak Ježíšova božství, Baltazar myrhu jako znak Ježíšova člověčenství.



Děti pak chodily 6. ledna na koledu, oblečené za Tři krále s betlémskou hvězdou a kadidlem a zpívaly: „My tři králové jdeme k vám.....“ a posvěcenou křídou psaly na dveře domů K+M+B s příslušným letopočtem. Tři písmena někdy též C+M+B jsou zkratkou latinského nápisu „Christus Mansionem Benedicat“ tedy „Kriste, požehnej tomuto domu“. Pro děti představovala koleda možnost, jak si v zimě dopomoci k něčemu na přilepšenou.

Tato tradice u nás po roce 1948 postupně vymizela a byla znovu oživena v roce 2001, kdy Česká katolická charita v naší republice začala organizovat Tříkrálovou sbírku. Oslovuje všechny lidi dobré vůle a díky jejich darům je zapojuje do pomoci rodinám a lidem v nouzi u nás i v zahraničí.

Skupiny koledníků jsou dobrovolníci, kteří prosí o dary do zapečetěných pokladniček nikoli pro sebe, ale ve prospěch lidí, kteří se dostali do těžké životní situace. Nikdo z nás neví, co ho může v životě potkat a bude-li potřebovat pomoc druhých.

Za dosažený výsledek děkujeme v první řadě koledníkům, kteří často překonávají sami sebe, svou ostýchavost, pohodlnost, ale i nepřízeň počasí, jak tomu bylo letos. Zároveň děkujeme všem dobrovolníkům a příznivcům Farní charity, kteří velkým dílem přispěli ke zdárnému průběhu letošní Tříkrálové sbírky.

Touto cestou děkujeme i všem dárcům za jejich finanční příspěvky. Jsme upřímně rádi, že lidé v tomto složitém období neztrácejí velkodušnou lásku a jsou ochotni pomáhat bližním.

*Zdislava Hoffmannová a Ludmila Šmerdová*

### Výsledky Tříkrálové sbírky

Letošní Tříkrálová sbírka byla v pořadí desátá.

Vámi věnované dary budou využity ke zkvalitnění a rozšíření nabídky poskytovaných sociálních služeb, kterými jsou Charitní ošetřovatelská služba, Charitní pečovatelská služba a Dům léčby bolesti s hospicem sv. Josefa v Rajhradě.

Celkový výtěžek charity Rajhrad za modřické a rosické děkanství ke dni 25. února je **2 278 784,- Kč**.

V pozořické farnosti se vybralo **162 876,- Kč**,

jednotlivé obce: Pozořice	65 170,-
Hostěnice	14 439,-
Kovalovice	19 379,-
Sivice	33 868,-
Viničné Šumice	30 020,-

Pozn.: v obci Viničné Šumice se vybralo 29 969,- Kč a 2 E, což po přepočtu kurzu byla částka upravena na 30 020,- Kč.

Všem dárcům upřímné díky za finanční příspěvek.

*Pavel Vrba*

## **OBECNÍ VOLBY PODZIMU 2010**

Nejpozději začátkem července musí zastupitelstvo obce zveřejnit kolikačlenný bude šumický parlament. Ten se s ohledem na velikost obce může pohybovat mezi 7 až 15 členy. Otázka tedy zní: Jak početný by měl být samosprávný orgán? A proč zrovna tolik mandátů?

Od roku 1990 byl do dosavadních pěti zastupitelstev vždy volen maximální počet, tedy 15 zastupitelů. Obhájci tohoto počtu vždy na konci daného volebního období argumentovali opakovaně stejně: Více hlav více ví. S ohledem na fakt, že zasedání zastupitelstva jsou veřejná a materiály k nim taktéž, může se do rozpravy zapojit více jak patnáct osob. Tento argument je tedy zástupný.

Na základě dosavadních výsledků by se mohl zkoušet jiný model, než se aplikoval po dosavadních dvacet let. Mohlo by se vycházet, například, z ověřených modelů, jež mají nejvyšší produktivitu. Základ tvoří sedmičlenné zastupitelstvo. Členové zastupitelstva jsou předsedy jednotlivých výborů. Výbory pak tvoří členové, kteří se rekrutují z řad občanů. Přitom do výborů nemusí být voleni. Záleží jen na jejich zájmu a časových možnostech.

Dopady tohoto systému jsou mimo jiné následující:

1. Sedmičlenné zastupitelstvo je nejbližší možný počet pro optimální počet řídicího orgánu.
2. Čím menší počet mandátů, tím menší shánění kandidátů pro naplnění kandidátních listin.
3. V konečném součtu se v rámci výborů může zapojit do samosprávy obce více občanů.
4. Je na zvážení, zda se ušetří na odměnách, nebo se tyto rozdělí mezi menší počet zastupitelů.

Licitace nad kosmetickým snížením početního stavu zastupitelů neřeší zásadní problém. A to zvýšení důvěryhodnosti zastupitelstva.

*Mojmír Ryška*

## Myslivost v zemích českých

nakladatelství I.L.Kober 1902

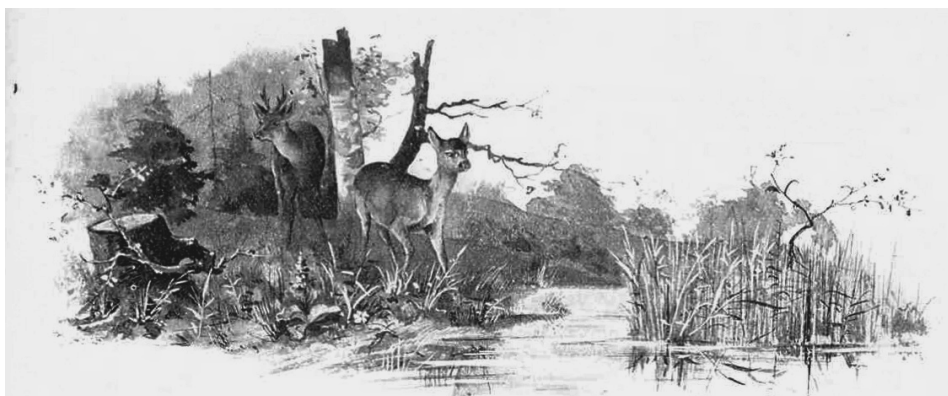
Minulý rok se nám dostala do rukou nádherná kniha o myslivosti, vydaná v roce 1902. Přinášíme vám několik ukázek z této knihy. Pro ty z vás, kteří si oblíbili psané slovo začátku minulého století, to bude jistě zážitek.

Přečtěte si, jak naši dědové a babičky psali a mluvili. Celá publikace je doplněna zajímavými kreslenými obrázky.



*Tomáš Dudek*

Vybrali jsme několik úryvků o srnčí zvěři.



### 8. Srnec

Nejrozšířenějším rodem ušlechtilé zvěře lovné, která se k »vysoké« počítává, jest zvěř srnčí.

Odkud poměry zemědělské již zapudily královského jelena a rytířskou zvěř černou do té míry, že se chovem jejich zabývatí nelze, tam v náhradu nám zůstala půvabná zvěř srnčí. Zajisté sotva dovedli bychom si mysliti své domácí lesy a luhy bez milého zjevu zvěře srnčí — pustým zdál by se nám les, pustou tichá louka lesní, když by při našem příchodu vysokými skoky neunikal odtud plachý srnec s dupotem, aby skryl se v temnu lesním, když by s večerem za posledních paprsků slunečních při okraji temného háje nezaleskla se červenavá deka vycházející zvěře srnčí — ó, k tomu netřeba býti myslivcem — tu každý pocítí radost, kdo si uchoval ještě nějaký smysl pro přírodu a její zjev!

Srn neboli srnec (*Cervus capreolus*) náleží k témuž řádu a k téže čeledi jako jelen, tvoře v ní zvláštní podčeled' (*Capreolus*), jejímž znakem jsou parohy málo rozvětvené, oblé a drsné, postrádající výsad nadočnicích (cinku). Chrup skládá se ze 32 zubů; kelce scházejí z pravidla, objevují se toliko jako zvláštnost. Srnec bývá 1—1·5 m zděli, na přidě 0·75 m zvýši; kelku zastupuje asi 2 cm dlouhý, chruplavkovitý pahýl páteře. Váha normálně vyvinutého srnce jest rozdílna podle věku, polohy i paše; srnec váživá obvyčejně od 18 do 25 kg, zřídka 30 kg.

V první části jste si mohli přečíst základní charakteristiku srnčí zvěře.

Ve druhé části je zajímavá pasáž o duševních vlohách a potravě srnčí zvěře.

— 51 —

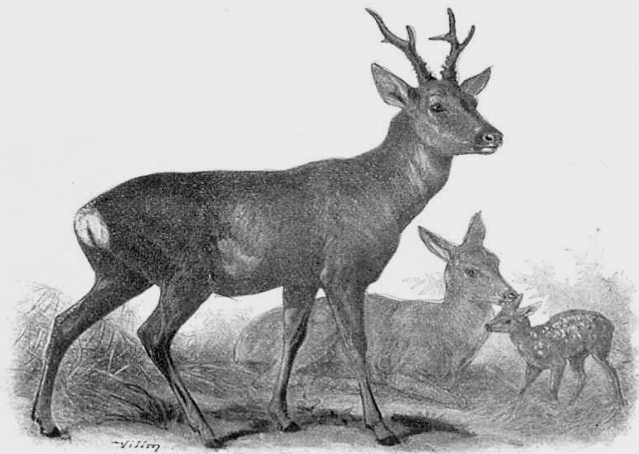
**Pastva.** Srnčí zvěř jest velmi mlsna a vyběračna. Potravou (paší) jest jí na jaře jemná, svěží tráva, pupeny a mladé výhonky listnáčů, výstřelky zmlazovacích pasek, křehký jetýlek a mladé osení; v létě pochutnává si na rozmanitých bylinách a zelinách lesních, na čerstvých listech ostružiníku, jahodách rozmanitého druhu a na obilí ještě nevymetaném; na podzim jsou jí vhod opět různé plody, obilí, zvláště dozrávající oves, řípa, podzimní osení, houby; v zimě brambory, stonky travin, osení, jetel, brusinčí, borůvčí, puky stromové, ať již listnáčů nebo jehličňanů, žaludy a kůra. Řepku olejku a jeřabiny považuje za pamlssek, tolikéž sůl. Dobrá voda jest jí nezbytna.

**Věk.** I když dovede všelikým nástrahám ujíti, nedosahuje zvěř srnčí ani na svobodě vyššího věku, než jen asi 15—16 let. Vůbec nelze přesně toho určit, ježto v užších mezích nelze srnčí dlouho držeti, ba ani v ohradách, pokud nejsou značně rozsáhlé, neprospívá valně, degeneruje a předčasně zachází. Za těch okolností nelze správně posouditi věk zvěře svobodně žijící. V oborách osazených jinou zvěří, na př. vysokou nebo daňčí, nedrží se rádo, ano i na svobodě vyhýbá se společnosti jelenů.

**Duševní vlohy.** Srnčí zvěř nadána jest smysly velmi bystrými. Slyší, vidí, větrí znamenitě, je lstivá, opatrná a velmi plachá; přátelství, mírnost, něha i přítulnost vyzírá z ní, a přece ji lze pouze tehdy zkrotiti, byla-li od nejtělejšího mládí ve společnosti člověka. Za pozdějšího věku nezdomácní, nemohouc pozbaviti se plachosti a bázně před člověkem, a dostane-li se kdy na svobodu, sotva kdy zatouží po jeho společnosti.

Ve třetí části si můžete přečíst, jaké myslivecké názvosloví se v době před 100 lety používalo.

Názvosloví myslivecké, jehož užívá se při zvěři vysoké, zcela místno jest i u zvěře srnčí; netřeba je opakovati, toliko dlužno uvéstí pouze to, které se právě jen této zvěře týče.



Srnčí rodina.

Souborné jméno této podčeledi je zvěř srnčí; samčí slove srn, srnec, mladé kolouch, koloušek; samice slove po svém narození kůzle, po prvním roce srnka (šmolka), potom srna (koza) a konečně stará nebo těž jalová srna. V šestém měsíci slove kolouch paličkář, po prvním roce

špičák, po druhém vidlák, od třetího roku srnec (dobrý, hodný, silný srnec). Srnec vysazuje parůžky, \*) srna jich nemá, ačkoli též výjimkou parůžky se honosí, a to mnohem častěji než se u laní při zvěři vysoké naskytuje.

Srnčí tvoří rodiny a tlupy, chodíe pospolitě; srnec často toulá se sám a sám; zvěř srnčí pokládá se, když léhá, táhne na paši (pastvu), střídá z lesa do lesa; srnec otlouká (vytlouká, strouhá) lýko, jež pokrývá mladé parohy; spadlým kusům lýka říká se tluče, otlučky, otěrky.

Srnčí vybarvuje se (přebarvuje) z jara, ztrácejíc šedé pesíky zimní, tolikéž činí i na podzim, když zaměňuje červenavou srst letní za zimní, která přechází více do šeda; srnec parůžky shazuje (roní, svrhuje) a vysazuje opět.

## AŽ 75% ÚSPORY NÁKLADŮ!

**Pomůžeme vám získat státní dotaci na zateplení vašeho domu.**

**Zařídíme:**

- posouzení objektu
- navržení technického řešení zateplení
- nezávaznou cenovou nabídku

Poskytujeme servis při zpracovávání žádosti o přidělení dotace na zateplení a technickou pomoc ve všech fázích projektu.

**BuildTeam, spol. s r.o. ...tým pro vaši stavbu**

**Karel Pukl telefon: 602 165 502 mail: karelpukl@volny.cz,  
[info@buildteam.cz](mailto:info@buildteam.cz) http: www.buildteam.cz**



## **Autoservis Pneuservis**

Naše autoopravna Vám nabízí veškeré autoservisní práce pro Váš automobil.

Kromě jiného provádíme:

- **Přípravu vozidel na STK včetně vyřízení**
- **GO motorů a převodovek**
- **Nástřik podvozků a dutin**
- **Prodej a montáž autodoplňků**
- **Pneuservis s prodejem nových pneu na výhodné ceny**
- **Prodej nových vozidel LADA**
- **Pomoc při výběru ojetého vozu**

Rádi Vás uvítáme v našem autoservisu, kde si můžete na opravu vašeho vozu počkat a závady průběžně konzultovat s mechanikem.

Vynasnažíme se ochotně zodpovědět všechny dotazy a splnit všechna Vaše přání.

Na Vaši návštěvu se těší kolektiv pracovníků autoservisu Staněk

**Otevírací doba: Po-Pá 8<sup>00</sup>-17<sup>00</sup> Šlapanice u Brna,  
Janská 4**

**Tel.:544228166\*Mobil:603530424, 733562291**

## **WWW.FITCLUBVALERIE.CZ**

Nabízí v Brně - Líšni cvičební lekce

**POWER JOGA** s hlídáním dětí pondělí **10h** ul. Kotlanova

**CVIČENÍ PRO TĚHOTNÉ** pondělí **16,45h** ul. Rašelinová